



АДМИНИСТРАЦИЯ  
МУНИЦИПАЛЬНОГО ОБРАЗОВАНИЯ ЕЙСКИЙ РАЙОН

ПОСТАНОВЛЕНИЕ

от 16.11.2020

№ 932

г. Ейск

**О внесении изменений в постановление  
администрации муниципального образования  
Ейский район от 4 февраля 2020 года № 88 «О  
требованиях к обустройству, внешнему виду и  
оформлению сезонных придорожных ярмарок,  
проводимых на территории муниципального  
образования Ейский район»**

В соответствии с письмом департамента потребительской сферы и регулирования рынка алкоголя Краснодарского края от 18 июня 2020 года № 59-05-06-6998/20 «О новой концепции оформления придорожных ярмарок», на основании статей 61, 66 Устава муниципального образования Ейский район:

1. Внести изменения в постановление администрации муниципального образования Ейский район от 4 февраля 2020 года № 88 «О требованиях к обустройству, внешнему виду и оформлению сезонных придорожных ярмарок, проводимых на территории муниципального образования Ейский район», изложив приложение в новой редакции (прилагается).

2. Отделу информатизации администрации муниципального образования Ейский район (Воробьев) разместить настоящее постановление с приложением на официальном сайте муниципального образования Ейский район в информационно-телекоммуникационной сети «Интернет».

3. Постановление вступает в силу со дня его подписания.

Глава муниципального  
образования Ейский район



В.П. Ляхов

ПРИЛОЖЕНИЕ  
к распоряжению администрации  
муниципального образования  
Ейский район  
от 16.11.2020 № 932

«ПРИЛОЖЕНИЕ

УТВЕРЖДЕН  
постановлением администрации  
муниципального образования  
Ейский район  
от 04.02.2020 № 88  
(в редакции постановления  
администрации муниципального  
образования Ейский район  
от 16.11.2020 № 932 )

**ТРЕБОВАНИЯ  
по обустройству, внешнему виду и оформлению  
сезонных придорожных ярмарок, проводимых  
на территории муниципального образования  
Ейский район**

**1. Подача организатором ярмарки заявки на ее проведение**

1.1. Организаторами ярмарок могут быть органы местного самоуправления, юридические лица, индивидуальные предприниматели.

1.2. Организатор ярмарки подает заявку на проведение ярмарки в администрацию сельского (городского) поселения, на территории которого планируется проведение ярмарки.

Если организатором придорожной ярмарки является администрация сельского (городского) поселения, в таком случае заявка не подается.

1.3. Заявка на проведение сезонной ярмарки подается организатором не менее чем за 30 дней до предполагаемой даты проведения ярмарки.

Заявка на проведение ярмарки (приложение № 1) в обязательном порядке должна содержать следующую информацию:

- 1) о специализации ярмарки, т.е. указывается какой товар планируется реализовывать на ярмарке;
- 2) о месте проведения ярмарки;
- 3) о сроках и времени проведения ярмарки;
- 4) примерное количество участников.



Организаторы ярмарок - юридические лица указывают информацию о полном и сокращенном наименовании, об организационно-правовой форме юридического лица, юридический и фактический адрес места его нахождения, указывают основной государственный регистрационный номер налогоплательщика (далее – ОГРН), идентификационный номер налогоплательщика (далее – ИНН), телефон.

Организаторы ярмарок – индивидуальные предприниматели указывают в заявке фамилию, имя и отчество, адрес регистрации, адрес фактического места его нахождения (проживания), ОГРН и ИНН, телефон.

К заявке на проведение ярмарки, выставки-ярмарки должны быть приложены:

1) копии документов, подтверждающих право собственности (пользования, владения) земельным участком, на территории которого предполагается проведение сезонной придорожной ярмарки;

2) согласие собственника (землепользователя, землевладельца), арендатора земельного участка в простой письменной форме на проведение сезонной придорожной ярмарки, на территории которого предполагается ее проведение.

## 2. Определение сети площадок сезонных придорожных ярмарок, разработка и утверждение план-графика

2.1. Обеспечение безопасности дорожного движения является одним из основных приоритетов при выборе площадок для размещения сезонных придорожных ярмарок.

Сезонная придорожная ярмарка по реализации сельскохозяйственной продукции должна размещаться на существующем нормативном примыкании к автомобильной дороге, за пределами полосы отвода. В случае необходимости обустройства съезда (примыкания) к автомобильной дороге с целью размещения сезонной придорожной ярмарки по реализации сельскохозяйственной продукции, организатор ярмарки должен обратиться к балансодержателю автомобильной дороги за получением соответствующих технических условий.

2.2. Определив потребность в организации сезонных придорожных ярмарок и места их размещения (с учетом мнения органов ГИБДД, а в случае необходимости обустройства съезда (примыкания) к автомобильной дороге – с учетом, в том числе мнения балансодержателя автомобильной дороги), администрация муниципального образования разрабатывает планы-графики организации ярмарок (приложение № 2).

Перечень видов работ, представленный в плане-графике, не является исчерпывающим и может быть расширен, исходя из местных условий.



### 3. Разработка и согласование схем размещения торговых мест и конструктивных элементов сезонной придорожной ярмарки

3.1. Схема размещения торговых мест и конструктивных элементов сезонной придорожной ярмарки разрабатывается в 3-х экземплярах в соответствии с вариантами типовых схем (приложение № 3), а в случае необходимости обустройства съезда (примыкания) к автомобильной дороге – с учетом, в том числе технических условий, выданных балансодержателем автомобильной дороги.

Варианты схем размещения торговых мест и конструктивных элементов сезонных придорожных ярмарок являются примерами, на основании которых разрабатывается индивидуальная схема применительно к конкретным условиям местности и местам размещения площадок.

Схема разрабатывается на топографической основе с указанием масштаба. В случае отсутствия топографической основы, на схеме должны быть ориентиры для привязки границ площадки сезонной ярмарки и выноса их в натуру.

При разработке схемы в обязательном порядке должен быть проведен выезд на места предполагаемого размещения ярмарки с участием заинтересованных структур (представители органов местного самоуправления, дорожные службы, ГИБДД, потенциальные организаторы ярмарок и т.п.). Непосредственно на планируемом месте проведения ярмарки должно быть определено размещение конструктивных элементов ярмарки, которое должно быть нанесено на схему.

При разработке схемы размещения торговых мест и конструктивных элементов сезонной придорожной ярмарки обязательно учитываются меры по обеспечению безопасности дорожного движения, в том числе минимальное расстояние между подошвой насыпи автомобильной дороги и границей сезонной придорожной ярмарки (все конструктивные элементы ярмарки должны располагаться за пределами полосы отвода автомобильной дороги), а в случае необходимости обустройства съезда (примыкания) к автомобильной дороге – требования технических условий, выданных балансодержателем автомобильной дороги. Предпочтительно ярмарки размещать справа от существующих съездов (т.е. до съезда по ходу движения).

#### 3.2. Формат разрабатываемой схемы – А3.

3.2.1. На схеме должны быть нанесены размеры границ площадки, всех элементов планировки, все необходимые расстояния между элементами планировки и границами площадки, радиусы поворотов с автодороги на съезд и со съезда на территорию сезонной ярмарки, учитывая, что он должен быть не менее 5 метров.

3.2.2. При разработке схемы размещения торговых мест и конструктивных элементов сезонной придорожной ярмарки в обязательном порядке необходимо предусмотреть включение следующих элементов:



1) дорожные знаки.

На схеме отражаются существующие дорожные знаки 2.4 «Уступите дорогу» и, в случае необходимости, 4.1.2 «Движение направо». Необходимые знаки отражаются на схеме и, в случае их фактического отсутствия, устанавливаются в месте планируемого размещения ярмарки;

2) сплошное ограждение территории ярмарки.

Ограждение должно иметь высоту 1200-1500 мм и быть размещено таким образом, чтобы у участников дорожного движения возникала необходимость заезда на парковку ярмарки;

3) твердое покрытие территории ярмарки.

Материалами, применяемым для устройства покрытия, могут быть асфальт, плитка, щебень, асфальтовая крошка или гравийно-песчаная смесь и т.п.;

4) парковка автомобилей.

Размещение парковки необходимо осуществлять исходя из принципа удобства заезда. Также должна быть обеспечена возможность доступа на ярмарку для маломобильных групп населения. Место стоянки автомобилей на территории ярмарки обозначается дорожным знаком 6.4 «Место стоянки» и, при возможности нанесения, соответствующей разметки.

Количество парковочных мест определяется из расчета 2 парковочных места для легкового автомобиля на 1 торговую секцию 4х4 м при количестве торговых секций до 10. При количестве торговых секций от 10 и более количество парковочных мест рассчитывается по тому же принципу, но с понижающим коэффициентом 0,7. В том числе 10% мест (но не менее одного места) необходимо отвести для транспорта инвалидов и 10% мест (но не менее одного места) для грузового автотранспорта;

5) торговая конструкция.

Состоит из одной или более торговых секций, выполненных в соответствии с настоящими требованиями;

6) подсобные помещения.

При необходимости организатором ярмарки в составе торгового ряда могут устраиваться подсобные помещения размером 4х4 м с входом с внутренней стороны торговой секции;

7) место хранения товарного запаса.

8) рукомойник.

На ярмарке должна быть обеспечена возможность соблюдения личной гигиены участниками ярмарки.

9) туалет.

Должен располагаться на удалении от торговых конструкций не менее чем в 15 метрах.

10) беседка для отдыха и приема пищи автолюбителями.

11) контейнер для сбора твердых бытовых отходов (ТБО).



Контейнеры должны располагаться на огражденной площадке на удалении не менее чем 15 метров от торговых конструкций. К мусорным контейнерам должен быть обеспечен безопасный подъезд мусороуборочных машин, не препятствующий движению легкового автотранспорта и клиентов ярмарок.

12) места для размещения урн (урны должны быть размещены рядом с каждой торговой секцией и беседкой для отдыха).

3.2.3. На схеме должен быть представлен ситуационный план размещения ярмарки (снимок места размещения ярмарки со спутника), а также должно быть предусмотрено место для подписей лиц, согласовывающих размещение ярмарки, и грифа утверждения главой муниципального образования (в верхнем правом углу).

3.3. Согласование схемы.

3.3.1. В муниципальном образовании Ейского района схему размещения торговых мест и конструктивных элементов сезонной придорожной ярмарки согласовывают:

начальник управления архитектуры и градостроительства администрации муниципального образования Ейский район, ответственный за разработку схемы;

глава сельского (городского) поселения Ейского района, на территории которого планируется размещение придорожной ярмарки;

балансодержатели сетей инженерно-технического обеспечения, если территория придорожной ярмарки находится в их охранной зоне;

заместитель главы муниципального образования Ейский район, курирующий потребительскую сферу.

3.3.2. Балансодержатель автомобильной дороги, вдоль которой планируется размещение ярмарки (в случае необходимости обустройства съезда (примыкания) к автомобильной дороге в соответствии с ранее полученными техническими условиями).

3.3. Департамент по архитектуре и градостроительству Краснодарского края;

3.3.4. ГИБДД ОМВД России по Ейскому району дает заключение о соответствии схемы размещения торговых мест и конструктивных элементов сезонной придорожной ярмарки требованиям нормативных документов в области обеспечения безопасности дорожного движения (отметка о соответствии схемы указанным требованиям также проставляется на схеме).

3.4. Утверждает схему глава муниципального образования Ейский район.

3.5. Согласованная и утвержденная схема предоставляется в департамент потребительской сферы и регулирования рынка алкоголя Краснодарского края.

4. Принятие администрацией муниципального образования решения о проведении сезонной придорожной ярмарки



4.1. Основным документом, дающим право (разрешающим работу) на организацию ярмарки, является соответствующее решение администрации сельского (городского) поселения Ейского района.

Администрация сельского (городского) поселения Ейского района рассматривает заявку организатора ярмарки и принимает решение о проведении или об отказе в проведении придорожной ярмарки. Решение о проведении сезонной придорожной ярмарки принимается после обследования объекта межведомственной комиссией по изучению состояния объектов придорожного сервиса на территории муниципального образования Ейский район (далее – Комиссия) и вынесения комиссионного решения о ее соответствии настоящим Требованиям путем составления Акта готовности сезонной придорожной ярмарки (далее – Акт готовности) (приложение № 4).

4.2. Основанием для отказа в проведении ярмарки является непредоставление или не полное предоставление организатором ярмарки обязательных сведений, непредоставление Акта готовности с решением Комиссии о соответствии придорожной ярмарки предъявляемым требованиям.

При несоблюдении организатором придорожной ярмарки сроков по обустройству придорожной ярмарки, утвержденных планом-графиком выполнения работ по организации сезонной придорожной ярмарки Комиссия принимает решение о несоответствии придорожной ярмарки настоящим Требованиям, делая соответствующую запись в Акте готовности.

На устранение недостатков, выявленных межведомственной комиссией в ходе обследования, организатору придорожной ярмарки предоставляется 10 дней. При повторном обследовании Комиссией проверяются ранее выявленные недостатки, зафиксированные в Акте готовности, в случае если недостатки не устранены, Комиссией принимается решение о несоответствии придорожной ярмарки настоящим Требованиям, что является основанием для отказа в проведении ярмарки.

4.3. Решение о проведении ярмарки оформляется правовым актом администрации сельского (городского) поселения Ейского района.

4.4. В решении о проведении ярмарки в обязательном порядке указывается:

- 1) наименование и вид ярмарки;
- 2) организатор ярмарки, юридический и фактический адрес места его нахождения, номер контактного телефона;
- 3) место проведения ярмарки;
- 4) срок и время проведения ярмарки;
- 5) меры по охране общественного порядка во время проведения ярмарки.

4.5. Решение о проведении ярмарки в обязательном порядке размещается на официальном сайте муниципального образования Ейский район в информационно-телекоммуникационной сети «Интернет».

4.6. Действие выданного ранее решения о проведении ярмарки может быть прекращено ранее истечения срока его действия по письменному



заявлению организатора ярмарки, а также по решению администрации сельского (городского) поселения Ейского района, на территории которого проводится ярмарка, в случае неоднократных нарушений настоящих Требований, а также требований, установленных законодательством Российской Федерации в области обеспечения санитарно-эпидемиологического благополучия населения, пожарной безопасности, охраны окружающей среды, ветеринарии, а также других установленных законодательством Российской Федерации требований.

## 5. Обустройство придорожной ярмарки

5.1. Обустройство придорожной ярмарки необходимо осуществлять в строгом соответствии с утвержденной схемой размещения торговых мест и конструктивных элементов сезонной придорожной ярмарки.

### 5.2. Твердое покрытие.

Первый этап подготовки территории придорожной ярмарки – обеспечение наличия твердого покрытия (асфальто- и цементобетон, плитка, каменные материалы, такие как щебень, гравий, битый кирпич и т.п.). Наличие на территории ярмарки твердого покрытия предотвращает вынос на дорогу грязи в период непогоды.

### 5.3. Организация стоянки для автомобилей.

Наличие на территории ярмарки таких видов твердого покрытия как асфальто-, цементобетон или плитка, наряду с установкой соответствующего дорожного знака, позволяет обозначить стоянку нанесением соответствующей разметки. При нанесении разметки габариты машино-места следует принимать – 5,3х2,5 м, а для инвалидов, пользующихся креслами-колясками, – 6,0х3,6 м.

Если покрытие территории ярмарки выполнено щебнем, гравием и т.п., необходимо «обозначить» стоянку дорожным знаком 6.4 «Парковка» на месте стоянки автотранспортных средств, в том числе вместе с дублирующей табличкой 8.17 «Инвалиды» на парковочных местах для инвалидов (рис. 1)

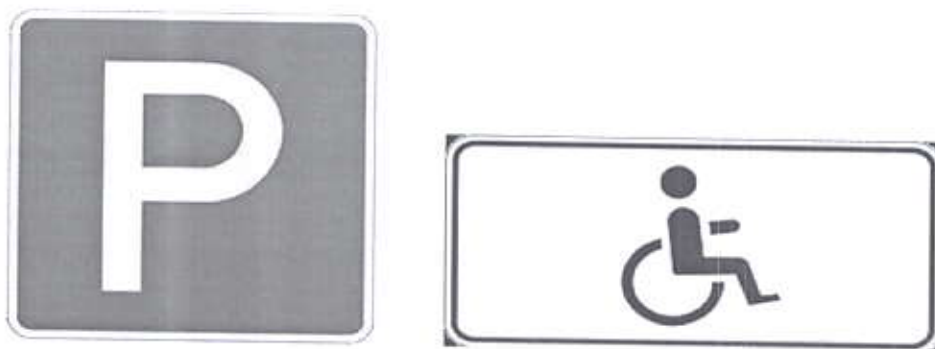


Рис. 1 – Дорожные знаки 6.4 «Парковка» и 8.17 «Инвалиды» для обозначения стоянки автомобилей на территории придорожной ярмарки



5.4. Ограждение территории ярмарки необходимо выполнять из пиломатериала (рис. 2).

Ограждение придорожной ярмарки должно иметь высоту 120-150 см.

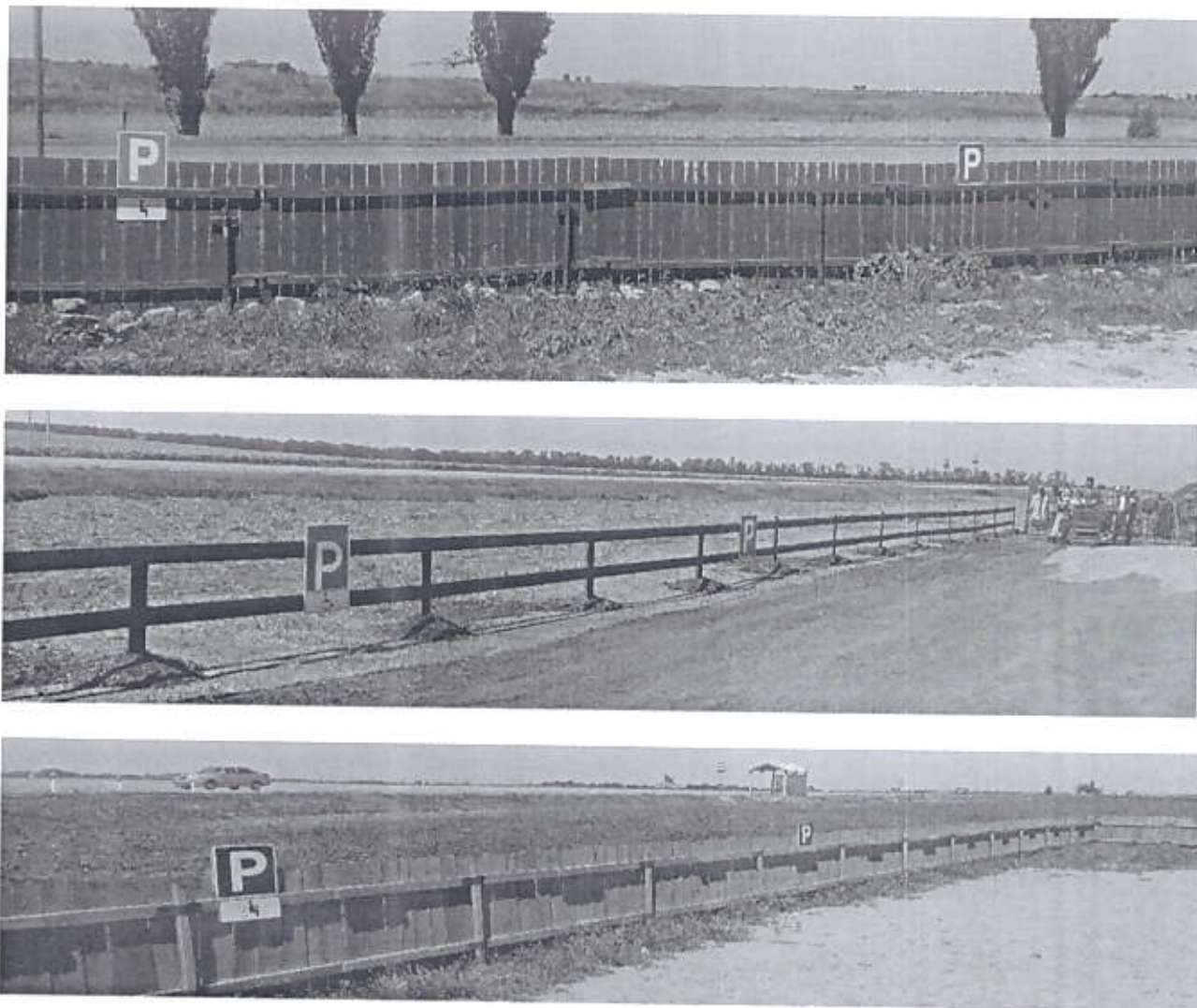


Рис. 2 – Деревянные ограждения территории ярмарки

#### 5.5. Торговая конструкция.

Торговая конструкция включает одну и более секций. Количество секций определяется индивидуально для каждого конкретного случая.

5.5.1. Каркас торговой секции выполняется из металлоконструкций, окрашенных в черный цвет. Покрытие кровли из металлопрофильного листа серого цвета.

Для ограждения секций применяется металлопрофильный лист под дерево «кедр».

Общий вид планировки сельскохозяйственной ярмарки и схема торговых конструкций представлены на рис. 3-7.

Конструкции торговых секций ярмарки должны быть сборно-разборными (например, на болтовых соединениях) для удобства демонтажа конструктивных элементов ярмарок по окончании торгового сезона.

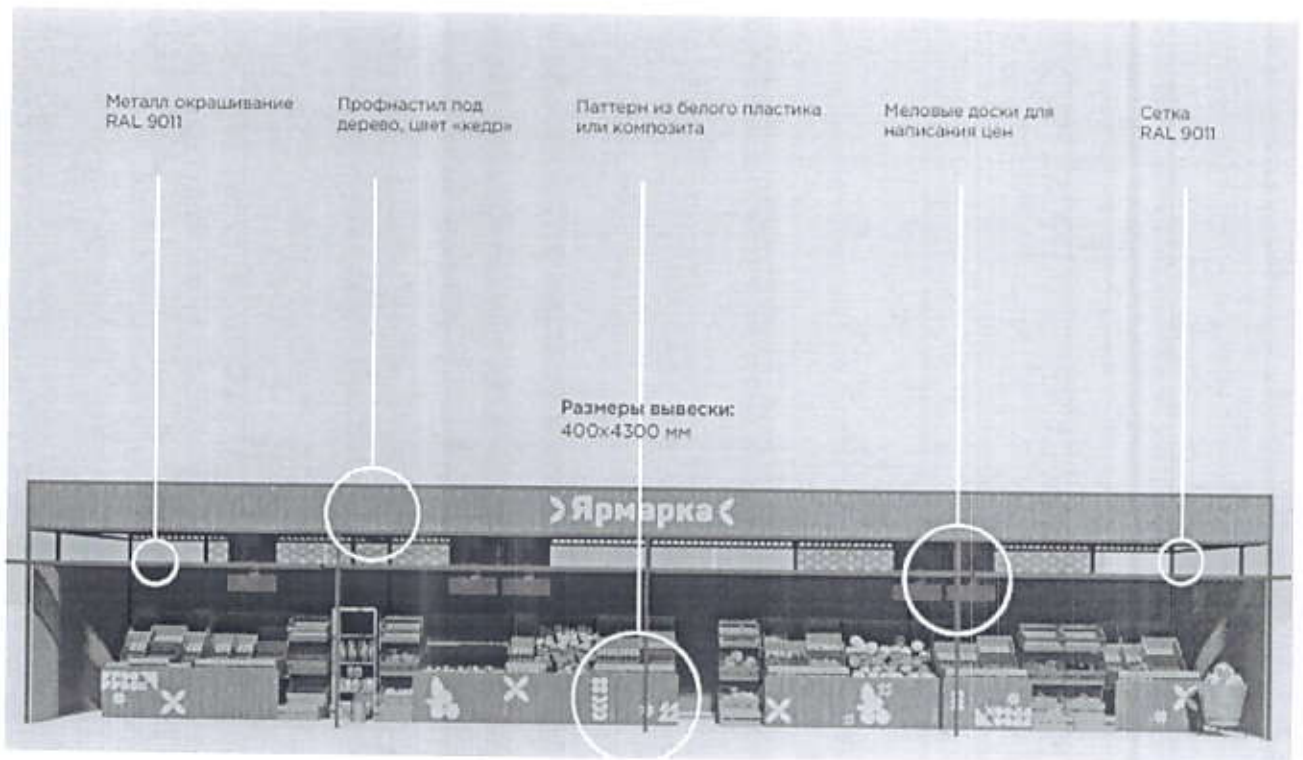


Рис. 3 – Общий вид сезонной придорожной ярмарки



Рис. 4 – Схема торговых мест придорожной ярмарки





Рис. 5 – Общий вид сезонной придорожной ярмарки

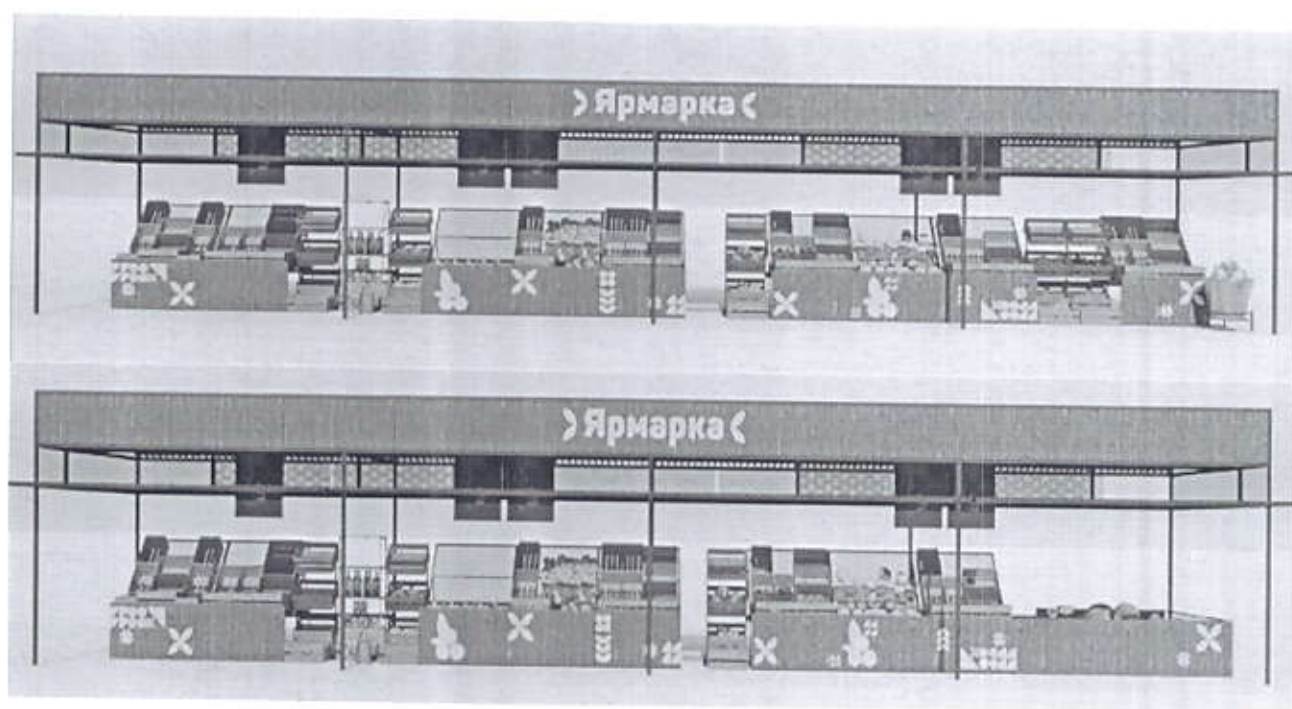


Рис. 6 – Варианты размещения полок и стеллажей для выкладки продукции

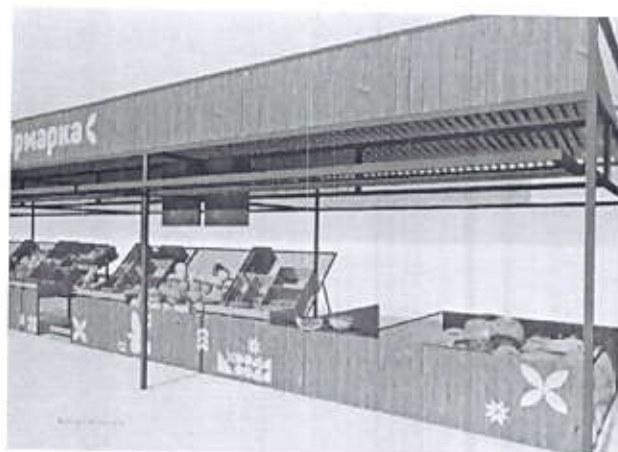


Рис. 7 – Варианты размещения полок и стеллажей для выкладки продукции

### 5.6. Организация мест хранения товарного запаса.



Место хранения товарного запаса



Рис. 8 – Место хранения товарного запаса с нанесенным узором

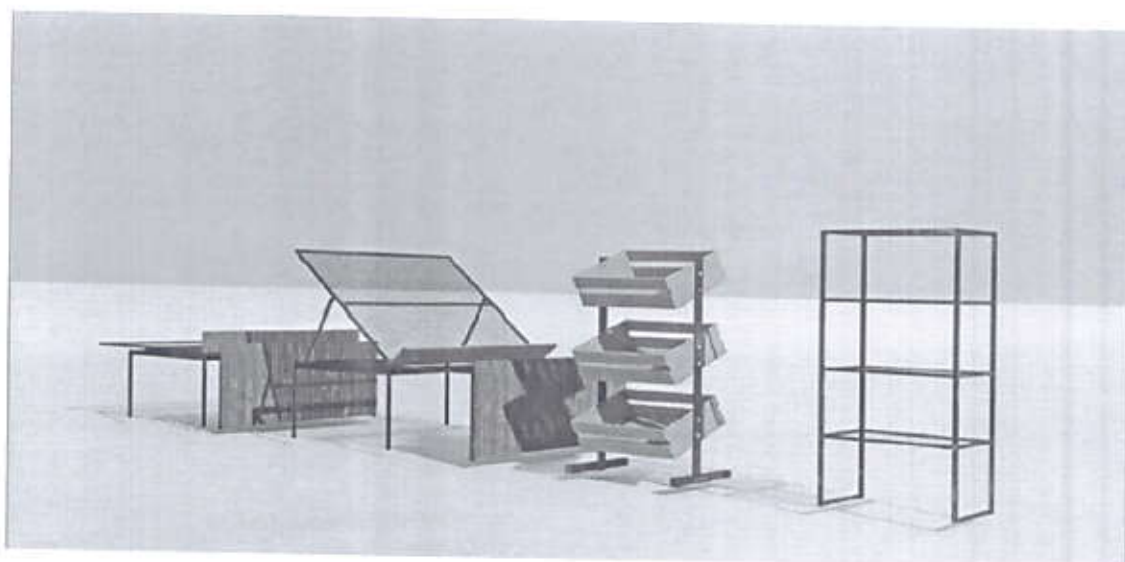


Рис. 9 – Стеллажи и полки для выкладки продукции



### 5.7. Паттерн и цветовое решение.

5.7.1. Сельскохозяйственная ярмарка должна иметь общий узор (паттерн) (рис. 10).

Паттерн выполняется из белого пластика или покрашенный с помощью трафарета и белой краски.



Рис. 10 - Паттерн

5.7.2. Обязательные ярмарочные элементы (вывеска, уголок потребителя, ценники, бейджи, спецодежда, пакеты и т.д.) оформляются в соответствии с цветовым решением (рис. 11).

## ЦВЕТОВОЕ РЕШЕНИЕ



Рис. 11 – Цветовое решение

5.8. На сельскохозяйственной ярмарке размещаться информационная вывеска размером 400х300 мм (рис. 13).

### Информационная вывеска



Рис. 13 – Информационная вывеска

5.9. На сельскохозяйственной ярмарке в доступном для покупателя месте размещается уголок потребителя (рис. 13)

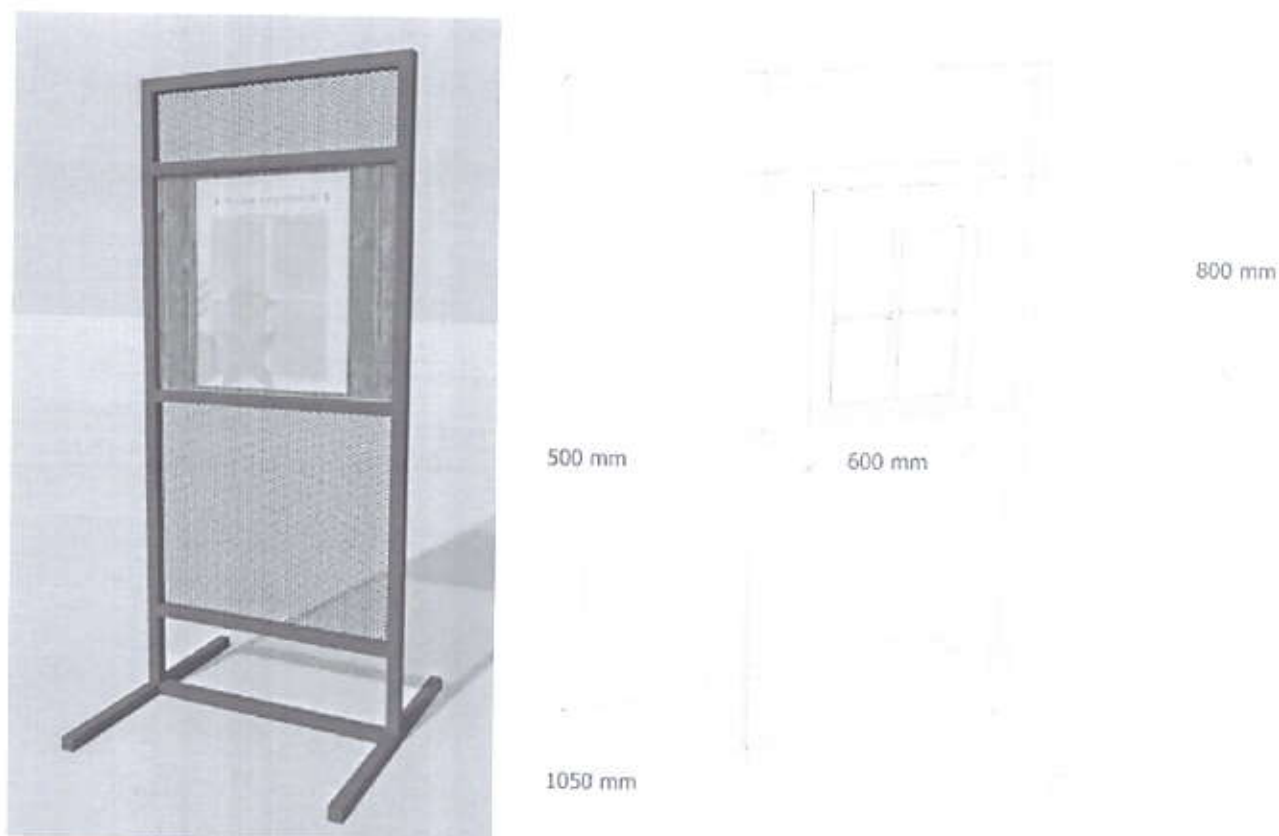


Рис. 13 – Уголок потребителя



5.10. Размещение на территории ярмарки туалета, рукомойника, контейнеров и урн для мусора.

Туалет на территории необходимо размещать не менее чем в 15 м от торговых конструкций, с учетом удобства доступа к нему проезжающих автотуристов.

На период работы сезонной придорожной ярмарки необходимо заключить договор со специализированной организацией об утилизации жидких бытовых отходов (ЖБО).

Рекомендуется устанавливать биотуалеты.

5.11. Контейнеры для мусора также необходимо размещать не менее чем в 15 метрах от торговых конструкций на специально оборудованной площадке.



На период работы сезонной придорожной ярмарки необходимо заключить договор со специализированной организацией на вывоз твердых коммунальных отходов (ТКО).

5.12. Рядом с торговой секцией размещается урна для мусора.

5.13. Рукомойники необходимо устанавливать с боковой стороны торговых рядов.

5.14. При организации сезонной придорожной ярмарки необходимо наличие на территории ярмарки беседки для отдыха и приема пищи (рис. 14).



Рис. 14 – Конструктивный вид беседки для отдыха

Беседка для отдыха и приема пищи



Рис. 15 – Схема беседки для отдыха

## 6. Проведение сезонной придорожной ярмарки



6.1. Организатор ярмарки обеспечивает открытие ярмарки и осуществление торговой деятельности на ее территории после получения правового акта о проведении сезонной сельскохозяйственной ярмарки, изданного администрацией соответствующего сельского (городского) поселения Ейского района.

6.2. Каждый участник ярмарки должен:

- 1) оборудовать торговое место вывеской о принадлежности торгового места;
- 2) обеспечить наличие торгового оборудования, предназначенного для выкладки товара (поддоны, подтоварники для хранения товарного запаса);
- 3) обеспечить наличие средств измерения, прошедших поверку в установленном порядке, при продаже весовых товаров;
- 4) обеспечить наличие у лиц, непосредственно осуществляющих продажу товаров на ярмарке, документов, подтверждающих трудовые и гражданско-правовые отношения продавца с участником ярмарки, личных нагрудных карточек размером 118x75 мм с указанием сведений об участнике ярмарки (рис. 16), медицинских книжек установленного образца;



Рис. 16 – Личная нагрудная карточка (бейдж)

5) обеспечить надлежащее санитарно-техническое состояние торгового места;

6) своевременно в наглядной и доступной форме довести до сведения покупателей необходимую и достоверную информацию о товарах и их изготовителях;

7) не допускать продажу консервированной продукции домашнего изготовления, дикорастущих грибов и грибов непромышленной выработки;

8) оформить ценники в соответствии с образцом, представленным на рис. 17, и содержать информацию, предусмотренную законодательством Российской Федерации. Размеры ценников выбираются по усмотрению оператора либо участника ярмарки.



Рис. 17 – Образец ценника

9) обеспечить продавцов сезонной придорожной ярмарки санитарной одеждой. Рекомендуемый единый цветовой стиль – фартук с логотипом «Ярмарка».





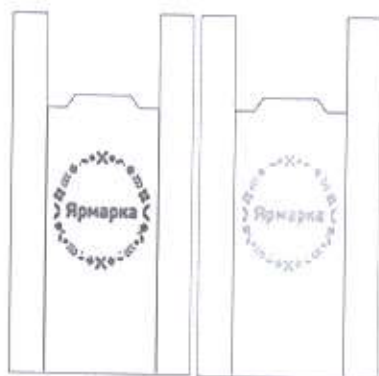
### 6.3. Организатор ярмарки:

- 1) размещает в доступном для обозрения месте вывеску с информацией об организаторе ярмарки;
- 2) обеспечивает надлежащее санитарно-техническое состояние территории ярмарки;
- 3) обеспечивает установку в доступном для покупателей месте соответствующие метрологическим правилам и нормам измерительные приборы в целях проверки покупателями правильности веса приобретенных товаров;
- 4) не допускает реализацию продуктов питания в неустановленных и необорудованных местах (в пределах границ ярмарки и на прилегающей территории); рекомендует ассортимент реализуемых на ярмарке товаров с учетом возможности их реализации в условиях ярмарочной торговли при соблюдении законодательства Российской Федерации, регламентирующего продажу отдельных видов товаров.

6.4. На сезонной придорожной ярмарке разрешена реализация только сельскохозяйственная продукция растительного происхождения и мёда.

6.5. Рекомендуются в качестве презента для покупателей и рекламного хода упаковывать проданную продукцию в пакет-майки или экосумку с фирменным логотипом «Ярмарка».

Пакет-майка



Пакет и экосумка



## 7. Завершение работы сезонной придорожной ярмарки. Демонтаж конструктивных элементов

7.1. По окончании работы ярмарки организатор обеспечивает демонтаж всех конструктивных элементов:

- 1) торговых конструкций ярмарки, которые изначально изготавливаются как сборно-разборные для удобства демонтажа и использования их в следующем сезоне;

- 2) беседок для отдыха;
- 3) ограждения ярмарки;
- 4) туалета, рукомойника, контейнеров и урн для мусора;
- 5) дорожных знаков, размещенных на территории ярмарки.

#### 7.2. Консервация ярмарки.

В случае если характер торговых конструкций придорожных ярмарок не позволяет произвести разбор конструкций с возможностью сборки их в следующем году, а также планируется проведение на данной территории ярмарки и в следующем году, допускается консервация отдельных конструктивных элементов ярмарки.

«Консервация» ярмарки предполагает демонтаж следующих конструктивных элементов ярмарки: беседок для отдыха, контейнеров и урн для мусора, рукомойника, биотуалета, дорожных знаков, расположенных на территории ярмарки. С торговых конструкций должны быть демонтированы все баннеры. Также рекомендуется проводить демонтаж ограждения территории ярмарки.

### 8. Организация «социальных рядов»

8.1. Размещение «социального ряда» осуществляется в границах населенных пунктов. Потребность муниципального образования в организации «социального ряда» определяется администрациями сельских (городского) поселений.

8.2. Организаторами ярмарок в виде «социальных рядов» могут выступать соответствующие органы местного самоуправления, а также индивидуальные предприниматели и юридические лица в случае предоставления торговых мест на такой ярмарке гражданам на безвозмездной основе или по определенным в порядке предоставления торговых мест на ярмарке «символическим» ценам.

8.3. В соответствии с требованиями Закона Краснодарского края от 1 марта 2011 года № 2195-КЗ «Об организации деятельности розничных рынков, ярмарок и агропромышленных выставок-ярмарок на территории Краснодарского края» организатор «социального ряда» должен:

- 1) разработать и утвердить план мероприятий по организации ярмарки и продаже товаров (выполнения работ, оказания услуг) на ней;
- 2) определить режим работы ярмарки;
- 3) определить порядок организации ярмарки;
- 4) определить порядок предоставления торговых мест на ярмарке.

8.4. В утвержденном плане мероприятий по организации ярмарки и продаже товаров (выполнения работ, оказания услуг) на ней, в порядке организации ярмарки должны быть указаны лица, ответственные за



организацию «социальных рядов», поддержание санитарного порядка, уборку мест расположения таких рядов.

8.5. Организатор «социального ряда» размещает в средствах массовой информации и на своем официальном сайте в информационно-телекоммуникационной сети «Интернет» (при наличии) информацию о плане мероприятий по организации ярмарки.

8.6. В указанном плане, а также в месте размещения «социальных рядов», кроме вывески должно быть указано, что граждане, осуществляющие торговлю на такой ярмарке, должны иметь на торговом месте документы, подтверждающие их право осуществлять такую деятельность (копию документа, удостоверяющего, что являются гражданами, ведущим крестьянские (фермерские) хозяйства, личные подсобные хозяйства или занимающиеся садоводством, огородничеством).

8.7. «Социальные ряды» должны иметь единые архитектурные решения, единообразное оформление.

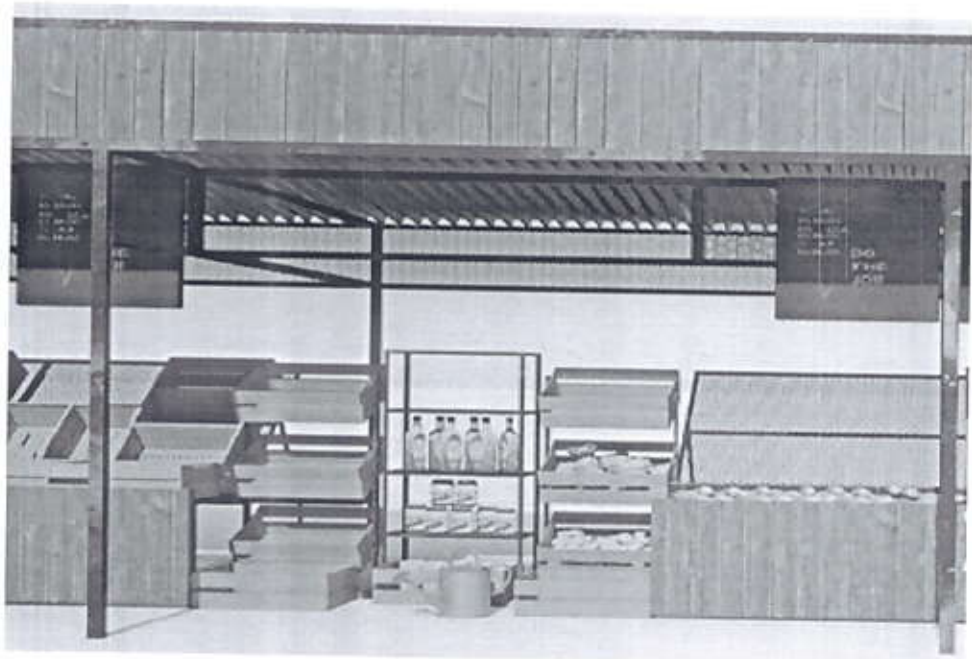


Рис. 18 – Общий вид конструкции «социального ряда»

8.8. При организации продажи товаров на ярмарках в виде «социальных рядов» обязательно соблюдение положений постановления главы администрации (губернатора) Краснодарского края от 6 марта 2013 года № 208 «Об установлении требований к организации выставок-ярмарок, продажи товаров (выполнения работ, оказания услуг) на ярмарках, выставках-ярмарках на территории Краснодарского края».

8.9. В решении органа местного самоуправления о проведении ярмарки в форме «социальных рядов» наряду с требованиями, перечисленными в части 2

статьи 10 Закона Краснодарского края от 1 марта 2011 года № 2195-КЗ «Об организации деятельности розничных рынков, ярмарок и агропромышленных выставок-ярмарок на территории Краснодарского края», должно быть указано конкретное должностное лицо соответствующего органа местного самоуправления, осуществляющее контроль за выполнением муниципального правового акта.

Начальник отдела  
потребительского рынка и услуг  
администрации муниципального  
образования Ейский район



А.В. Филипов



ПРИЛОЖЕНИЕ № 1  
к Требованию по обустройству,  
внешнему виду и оформлению  
сезонных придорожных ярмарок на  
территории муниципального  
образования Ейский район

Главе

И.О. Ф.

**Заявка на проведение ярмарки**

(индивидуальный предприниматель, юридическое лицо)

руководитель юридического лица)

Адрес юридический / места нахождения (проживания) \_\_\_\_\_

ИНН \_\_\_\_\_ ОГРН \_\_\_\_\_ телефон \_\_\_\_\_

Прошу принять решение о проведении \_\_\_\_\_

(тип ярмарки)

Место проведения ярмарки \_\_\_\_\_

Срок проведения ярмарки \_\_\_\_\_

Режим работы ярмарки \_\_\_\_\_

Перечень реализуемых на ярмарке товаров, работ, услуг \_\_\_\_\_

Количество торговых мест на ярмарке \_\_\_\_\_

Дата

подпись

Начальник отдела  
потребительского рынка и услуг  
администрации муниципального  
образования Ейский район



А.В. Филипов

ПРИЛОЖЕНИЕ № 2  
к Требованию по обустройству,  
внешнему виду и оформлению  
сезонных придорожных ярмарок  
на территории муниципального  
образования Ейский район

**УТВЕРЖДАЮ**

Глава муниципального образования

(наименование муниципального образования)

И.О.Ф.

(подпись)

« \_\_\_\_ » \_\_\_\_\_ 20 \_\_\_\_ года

**ПЛАН-ГРАФИК**

**выполнения работ по организации сезонной придорожной ярмарки  
по реализации плодоовощной продукции на территории муниципального  
образования Ейский район**

расположенной по адресу: \_\_\_\_\_

№ п/ п	Вид работ*	Сроки исполнения	Ответственный за исполнение, (Ф.И.О., телефон)
1	2	3	4
1	Определение места планируемого проведения придорожной ярмарки		
2	Разработка и согласование схемы размещения торговых мест и конструктивных элементов придорожной ярмарки		
3	Определение организатора придорожной ярмарки		
4	Получение организатором придорожной ярмарки технических условий (в случае необходимости обустройства съезда (примыкания) к автомобильной дороге) от балансодержателя автомобильной дороги		
5	Выполнение организатором придорожной ярмарки требований, определенных техническими условиями по обустройству съезда (примыкания)		



1	2	3	4
6	Получение организатором придорожной ярмарки положительного заключения органов ГИБДД ОМВД России о соответствии схемы размещения торговых мест и конструктивных элементов придорожной ярмарки требованиям нормативных документов в области обеспечения безопасности дорожного движения		
7	Обустройство территории придорожной ярмарки		
8	Проверка готовности сезонной придорожной ярмарки		
9	Издание правового акта об организации придорожной ярмарки		
10	Начало проведения придорожной ярмарки		
11	Обеспечение выполнения требований законодательства Российской Федерации в области обеспечения санитарно-эпидемиологического благополучия населения, пожарной безопасности, охраны окружающей среды и иных	в периода работы ярмарки	
12	Обеспечение принятия мер по охране общественного порядка	в период работы ярмарки	
13	Мониторинг проведения придорожной ярмарки		
14	Демонтаж конструктивных элементов придорожной ярмарки		
15	Мониторинг соблюдения организатором ярмарки сроков демонтажа конструктивных элементов ярмарки		

\*Перечень видов работ, представленный в плане-графике, не является исчерпывающим и может быть расширен, исходя из местных условий.

Глава сельского (городского) поселения

*подпись*

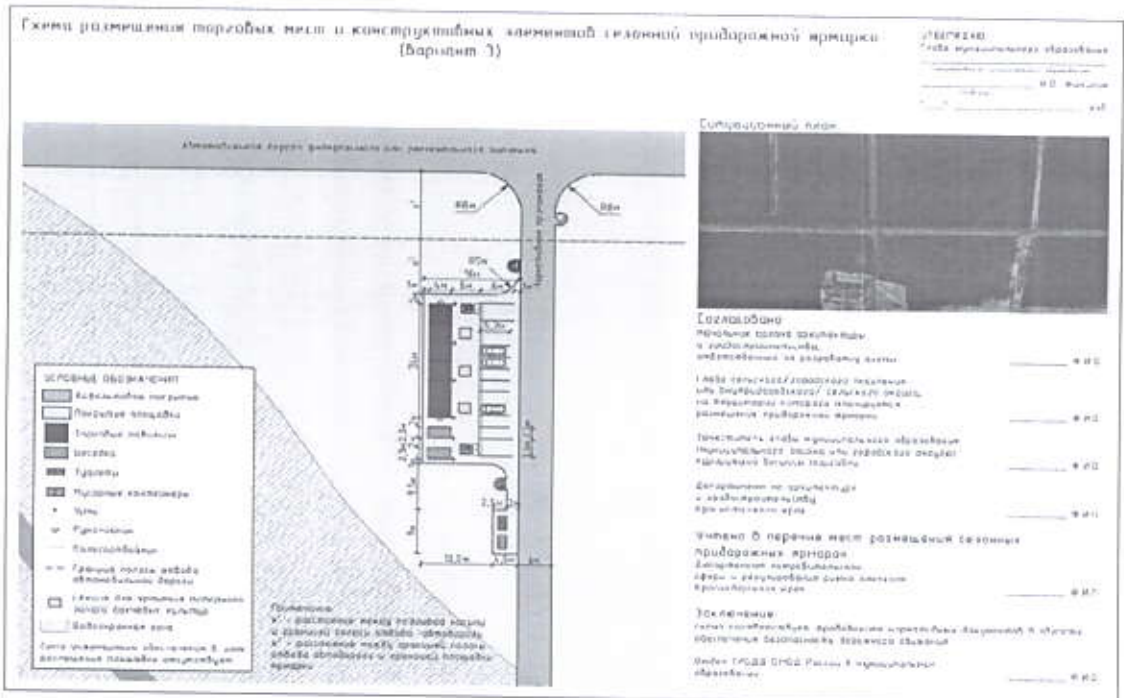
И.О. Фамилия

Начальник отдела  
потребительского рынка и услуг  
администрации муниципального  
образования Ейский район



А.В. Филипов

**Схема размещения торговых мест и конструктивных  
элементов сезонной придорожной ярмарки**



А.В. Филиппьев



2.	Ограждение территории		
3.	Твердое покрытие		
4.	Парковка автомобилей, наличие знаков, разметки		
5.	Торговая конструкция		
6.	Мест хранения товарного запаса, бахчевых культур		
7.	Беседка для отдыха и приема пищи		
8.	Рукомойник		
9.	Урны		
10.	Туалет		
11.	Площадка, контейнер для сбора твердых бытовых отходов		
12.	Брендирование (фронтальное, фасадное, торцевое)		
13.	Информационная табличка		
14.	Уголок потребителя		
15.	Средства измерения, в т.ч. контрольные весы		
16.	Специальная санитарная одежда продавца		
17.	Личная нагрудная карточка продавца		

Принятое решение: \_\_\_\_\_

Члены комиссии:

_____	_____
(подпись)	(ФИО)
_____	_____
(подпись)	(ФИО)
_____	_____
(подпись)	(ФИО)
_____	_____
(подпись)	(ФИО)

Начальник отдела  
потребительского рынка и услуг  
администрации муниципального  
образования Ейский район



А.В. Филиппов

ПРИЛОЖЕНИЕ № 4  
к Требованию по обустройству,  
внешнему виду и оформлению  
сезонных придорожных ярмарок  
на территории муниципального  
образования Ейский район

**АКТ**  
**готовности сезонной придорожной ярмарки**

«\_\_» \_\_\_\_\_ 20\_\_ г.

Организатор придорожной ярмарки (наименование организации, Ф.И.О.  
индивидуального предпринимателя, КФХ) \_\_\_\_\_

Место планируемого проведения придорожной ярмарки: \_\_\_\_\_

№ п/п	Члены комиссии	Должность	ФИО
1.	Администрация муниципального образования (торговля)		
2.	Администрация муниципального образования (архитектура)		
3.	Администрация муниципального образования (ЖКХ) (при необходимости)		
4.	Администрация сельского (городского) поселения		
5.	ОГИБДД		
6.	Балансодержатель дороги (при необходимости)		

в присутствии \_\_\_\_\_  
(Ф.И.О. представителя организации (индивидуального предпринимателя, КФХ)

проведено обследование сезонной придорожной ярмарки с целью приемки  
ее обустройства, в результате чего установлено следующее:

N п/п	Наименование работ	Соответствует/ не соответствует	Рекомендации
1.	Схема размещения ярмарки		



2.	Ограждение территории		
3.	Твердое покрытие		
4.	Парковка автомобилей, наличие знаков, разметки		
5.	Торговая конструкция		
6.	Мест хранения товарного запаса, бахчевых культур		
7.	Беседка для отдыха и приема пищи		
8.	Рукомойник		
9.	Урны		
10.	Туалет		
11.	Площадка, контейнер для сбора твердых бытовых отходов		
12.	Брендирование (фронтальное, фасадное, торцевое)		
13.	Информационная табличка		
14.	Уголок потребителя		
15.	Средства измерения, в т.ч. контрольные весы		
16.	Специальная санитарная одежда продавца		
17.	Личная нагрудная карточка продавца		

Принятое решение: \_\_\_\_\_

Члены комиссии: \_\_\_\_\_

_____	_____
(подпись)	(ФИО)
_____	_____
(подпись)	(ФИО)
_____	_____
(подпись)	(ФИО)
_____	_____
(подпись)	(ФИО)

Начальник отдела  
потребительского рынка и услуг  
администрации муниципального  
образования Ейский район



А.В. Филипов